

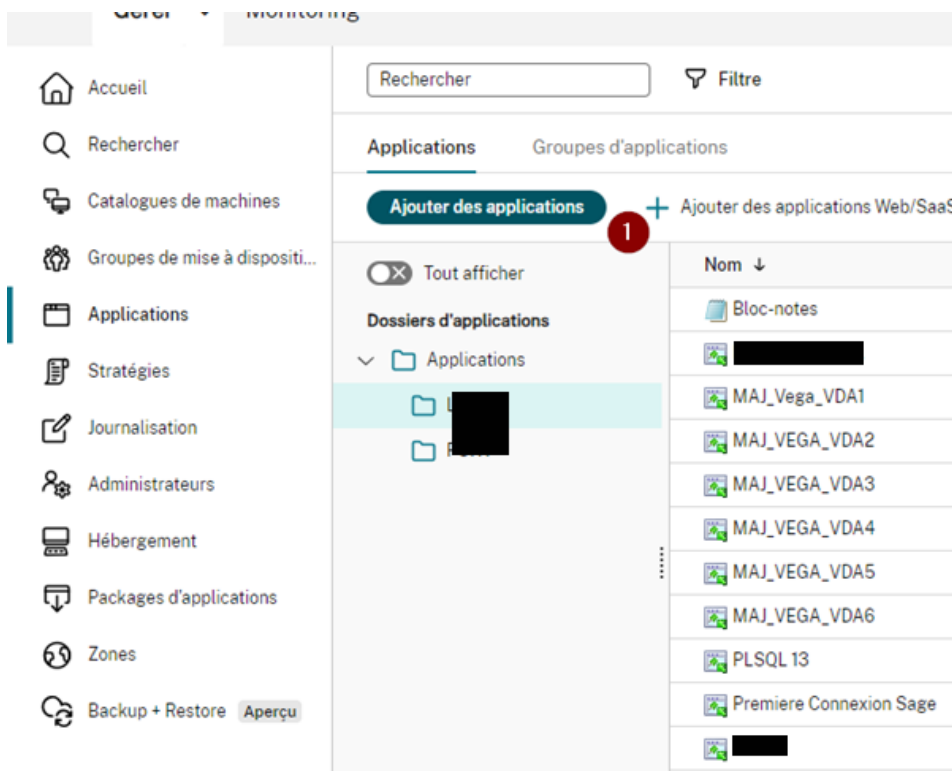
# CITRIX

- Ajouter une application depuis Citrix Cloud
- Citrix AppCenter

# Ajouter une application depuis Citrix Cloud

Procédure :

Se rendre sur la partie DaaS Advanced en s'authentifiant sur le site <https://adm.cloud.com/>  
Dans la partie applications, cliquez sur "Ajouter des applications" dans le dossier



## Ajouter des applications



1 Introduction

2 Groupes

3 Applications

4 Résumé

### Introduction aux applications

Pour mettre des applications à la disposition de vos utilisateurs, sélectionnez un ou plusieurs groupes d'applications ou de mise à disposition, puis sélectionnez des applications disponibles. Les groupes de mise à disposition peuvent également être associés à des groupes d'applications.

Ajouter manuellement l'application en renseignant les différents champs.

## Ajouter des applications

- ✓ Introduction
- ✓ Groupes
- ③ Applications
- ④ Résumé

### Applications

Pour ajouter des applications, cliquez sur Ajouter, sélectionnez une source, puis sélectionnez des applications à partir de cette source. Si vous ne souhaitez pas placer ces applications dans le dossier défaut, cliquez sur Modifier pour sélectionner un autre dossier.

Aucune application n'existe actuellement.

Ajouter ▾

Depuis le menu Démarrer...

Manuellement...

Packages d'applications...

Existantes...

Groupe d'applications...

Placer les applications dans le dossier suivant :

Applications\

Modifier

## Ajouter des applications manuellement



Vous pouvez ajouter des applications à partir d'une machine virtuelle figurant dans ce groupe de mise à disposition où depuis un emplacement réseau différent.

Chemin d'accès au fichier exécutable :

Exemple : %ProgramFiles(x86)%\Internet Explorer\iexplore.exe

Argument de ligne de commande (facultatif) :

Exemple : https://www.exemple.com

Répertoire de travail :

Exemple : %ProgramFiles(x86)%\Internet Explorer

Nom de l'application (pour l'utilisateur) :

Exemple : Exemple de site Web

Nom de l'application (pour l'administrateur) :

Exemple : Internet Explorer - exemple de site Web

Voici un exemple d'application :

Le nom de l'application a été renseigné.

## Paramètres de l'application

TEST VEGA OCI



### Identification

Mise à disposition

Emplacement

Groupes

Limiter la visibilité

Association de type de fichier

Zone

### Identification

Identifiez cette application.

Nom de l'application (pour l'administrateur) :

TEST VEGA OCI

Nom de l'application (pour l'utilisateur) :

TEST VEGA OCI

Description et mots-clés :

Description que l'utilisateur verra. Vous pouvez également utiliser ce champ pour entrer des mots-clés pour StoreFront.

Possibilité de changer l'icône d'application et de limiter le nombre d'instances. (laisser les paramètres par défaut)

Paramètres de l'application

TEST VEGA OCI

Identification

Mise à disposition

Emplacement

Groupes

Limiter la visibilité

Association de type de fichier

Zone

Mise à disposition

Spécifiez comment cette application sera mise à la disposition de vos utilisateurs.

Icône d'application :

Changer...

Catégorie d'application (facultatif) :

Exemple : CatégorieApplication\Sous-Catégorie\Sous-Catégorie

Catégorie dans l'application Citrix Workspace dans laquelle l'application apparaît.

☐

 Ajouter un raccourci sur le bureau de l'utilisateur

Comment souhaitez-vous contrôler l'utilisation de cette application ?

☒

 Autoriser l'utilisation illimitée

☐

 Limiter le nombre d'instances exécutées en même temps à :

0

☐

 Limiter à une instance par utilisateur

Chemin d'accès au fichier exécutable (emplacement avec le chemin exact de l'exécutable)  
Argument de ligne de commande pour indiquer les options d'exécution.  
Indiquer le répertoire de travail (emplacement/dossier du fichier à exécuter).

Paramètres de l'application

TEST VEGA OCI

Identification

Mise à disposition

Emplacement

Groupes

Limiter la visibilité

Association de type de fichier

Zone

Emplacement

Entrez les informations d'emplacement ci-dessous.

Chemin d'accès au fichier exécutable :

C:\winegax64\_TESTOCI\hydra2.exe

Accédez aux applications sur la machine locale ou entrez le chemin d'accès manuellement.

Argument de ligne de commande (facultatif) :

L1=FR

Répertoire de travail :

C:\winegax64\_TESTOCI

## Paramètres de l'application

TEST VEGA OCI



Identification

Mise à disposition

Emplacement

Groupes

Limiter la visibilité

Association de type de fichier

Zone

### Groupes

Ajoutez, supprimez ou modifiez la priorité des groupes de mise à disposition ou d'applications sur lesquels l'application sera disponible.

Nom ↓	Machines	Priorité
▽ Groupes de mise à disposition (1)		
██████████	6	0

[Ajouter ▾](#) [Modifier la priorité...](#) [Supprimer](#)

Pour limiter l'accès et la visibilité de l'application selon la demande, il faut au préalable créer un groupe de sécurité AD (exemple XenApp\_NomApplication) et y insérer les membres/comptes AD qui devront avoir les autorisations pour accéder à l'application.

×

- Identification
- Mise à disposition
- Emplacement
- Groupes
- Limitier la visibilité
- Association de type de fichier
- Zone

### Limiter la visibilité

Par défaut, tous les utilisateurs appartenant à un groupe de mise à disposition peuvent voir les applications, mais vous pouvez restreindre cette visibilité dans l'application Citrix Workspace. Étant donné que tous les utilisateurs peuvent démarrer ces applications, si vous voulez qu'elles ne soient plus accessibles, plutôt que de les masquer, placez-les dans un autre groupe de mise à disposition.

- ☐ Afficher cette application au groupe de mise à disposition
- ☒ Limiter la visibilité de cette application aux utilisateurs répertoriés ci-dessous

Nom ↓
COMSER [REDACTED]

Ajouter

Supprimer

×

- Identification
- Mise à disposition
- Emplacement
- Groupes
- Limiter la visibilité
- Association de type de fichier
- Zone

## Zone

Dans les sites disposant de plus d'une zone, les paramètres suivants spécifient si les zones affectent le lancement d'applications.

- ☐ Utiliser la zone sélectionnée pour déterminer l'emplacement à partir duquel lancer cette application.

- ☐
- Lancer l'application uniquement dans la zone sélectionnée.

- ☒ Ne pas configurer de zone d'accueil pour cette application.
- ☐ Ne pas tenir compte de la zone d'accueil d'un utilisateur lors du lancement de cette application.

A la fin l'application sera visible ici :

Applications		Groupes d'applications		
Ajouter des applications		+ Ajouter des applications Web/SaaS	Propriétés	Supprimer
Tout afficher		Plus		
Dossiers d'applications				
Applications				
L'OVEIL				
PONT				
Nom	Description	Source	État	
ENV TEST VEGA	-	Image principale	Activée	
MAJ_VEGA_VDA1	L'application met à jour uniquement le VDA1	Image principale	Activée	
MAJ_VEGA_VDA2	L'application met à jour uniquement le VDA2	Image principale	Activée	
MAJ_VEGA_VDA3	L'application met à jour uniquement le VDA3	Image principale	Activée	
MAJ_VEGA_VDA4	L'application met à jour uniquement le VDA4	Image principale	Activée	
MAJ_VEGA_VDA5	L'application met à jour uniquement le VDA5	Image principale	Activée	
MAJ_VEGA_VDA6	L'application met à jour uniquement le VDA6	Image principale	Activée	
PLSQL 13	-	Image principale	Activée	
Première Connexion Sage	-	Image principale	Activée	
MAJ_VEGA_VDA6	-	Image principale	Activée	
TEST VEGA OCI	-	Image principale	Activée	
User admin VEGA	-	Image principale	Activée	
MAJ_VEGA_VDA6	-	Image principale	Activée	

Si le client spécifie que l'application doit être accessible uniquement depuis un serveur VDA, il faut effectuer un clic droit sur l'application et lui appliquer une balise/tag correspond à la machine VDA.

# Gérer les balises



## Gérer les balises pour le application 'TEST VEGA OCI'

Sélectionnez les balises que vous souhaitez appliquer à l'élément sélectionné. Pour ajouter une balise, cliquez sur Créer. Pour modifier une balise, sélectionnez-la et cliquez sur Modifier. Pour supprimer une balise, sélectionnez-la et cliquez sur Supprimer.

<div><div></div></div> Balise ↓	Description
<input checked="" type="checkbox"/> VDA1	Cible MAJ Vega
<input type="checkbox"/> VDA2	Cible Vega MAJ
<input type="checkbox"/> VDA3	Cible MAJ Vega
<input type="checkbox"/> VDA4	Cible MAJ Vega
<input type="checkbox"/> VDA5	Cible MAJ Vega
<input type="checkbox"/> VDA6	Cible MAJ Vega

Créer

Modifier

Supprimer

Ensuite, il faut se rendre dans Application Groups ou Groupe d'applications et dans le " dossier " correspond, il faut ajouter une application existante.

Voir l'exemple ci-dessous : L'application existante TEST VEGA OCI a été ajoutée dans le groupe

d'application MAJ\_VEGA\_VDA1.  
Tous les utilisateurs qui seront dans le groupe AD XenApp\_TEST\_VEGA\_OCI pourront se connecter à l'application depuis VDA1 uniquement.

Search

Filter

Applications

Application Groups

Create Application Group

+ Add Applications

Properties

Delete

More

View all

Application group folders

Application Groups

MAJ\_Vega\_VDA1

MAJ\_Vega\_VDA2

MAJ\_Vega\_VDA3

MAJ\_Vega\_VDA4

MAJ\_Vega\_VDA5

MAJ\_Vega\_VDA6

Name ↓

MAJ\_Vega\_VDA1

TEST VEGA OCI

Note : Dans les paramètres du groupe d'applications, la restriction de lancement des applications sur une machine spécifique est indiquée.

Modifier groupe d'applications

MAJ\_Vega\_VDA1

X

Utilisateurs

Groupes de mise à disposition

Paramètres

Statut

Groupes de mise à disposition

Éventuellement, sélectionnez un ou plusieurs groupes de mise à disposition à associer à ce groupe d'applications.

Restreindre les lancements aux machines dotées de balises :

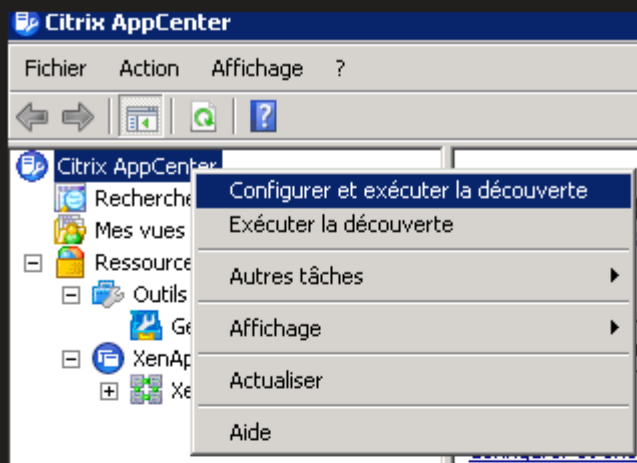
VDA1

Nom ↓	Machines	Priorité
LYOV-SBCA	1 sur 6	0



# Citrix AppCenter

Pour accéder à la gestion du déploiement XenApp, il faut d'abord ajouter le serveur via "Configurer et exécuter la découverte" :



## Configurer et exécuter la découverte



### Sélectionner les produits ou les composants

#### Étapes

✓ Bienvenue



#### ► Sélectionner les produits ou les composants

Configurer la découverte

Découverte en cours

Sélectionnez les produits ou les composants de votre déploiement qui contiennent les éléments pour lesquels le processus de découverte doit effectuer une recherche.

Produits ou composants :

- ☒  Ressources Citrix
- ☒  XenApp

< Précédent

Suivant >

Annuler

## Configurer et exécuter la découverte



### Bienvenue

#### Étapes

► Bienvenue

Ceci est l'assistant de découverte de la console AppCenter. Il vous guidera au travers du processus de découverte.

Avant d'utiliser AppCenter, vous devez exécuter la découverte pour établir le contact entre les