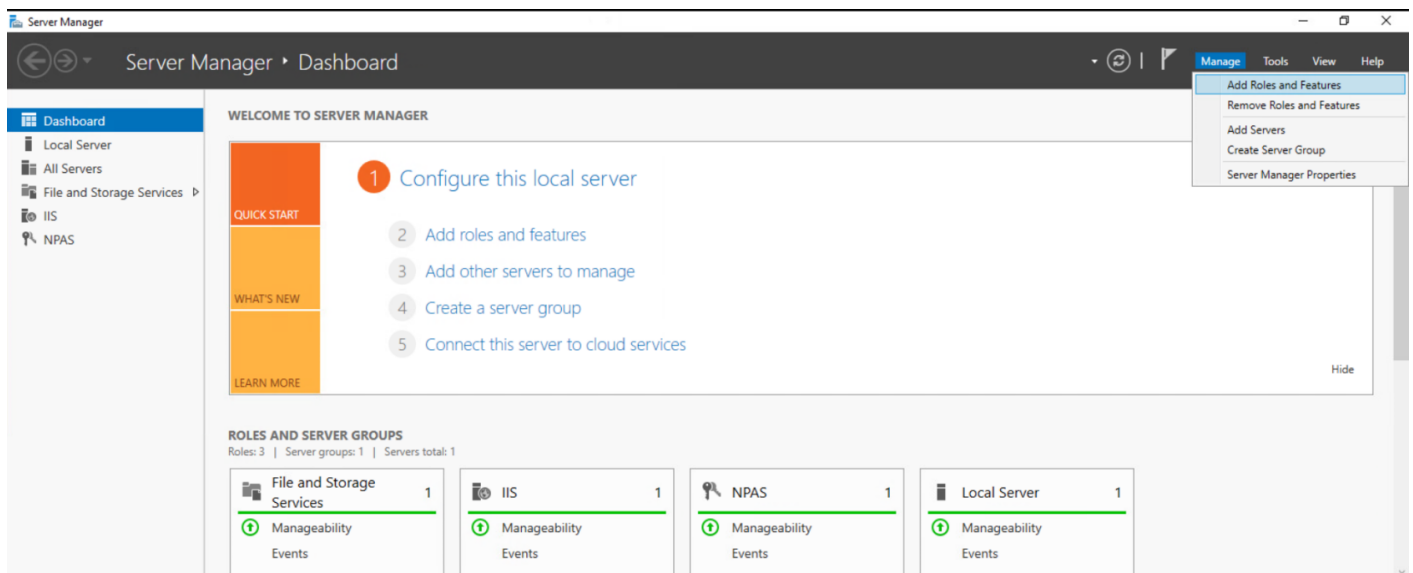
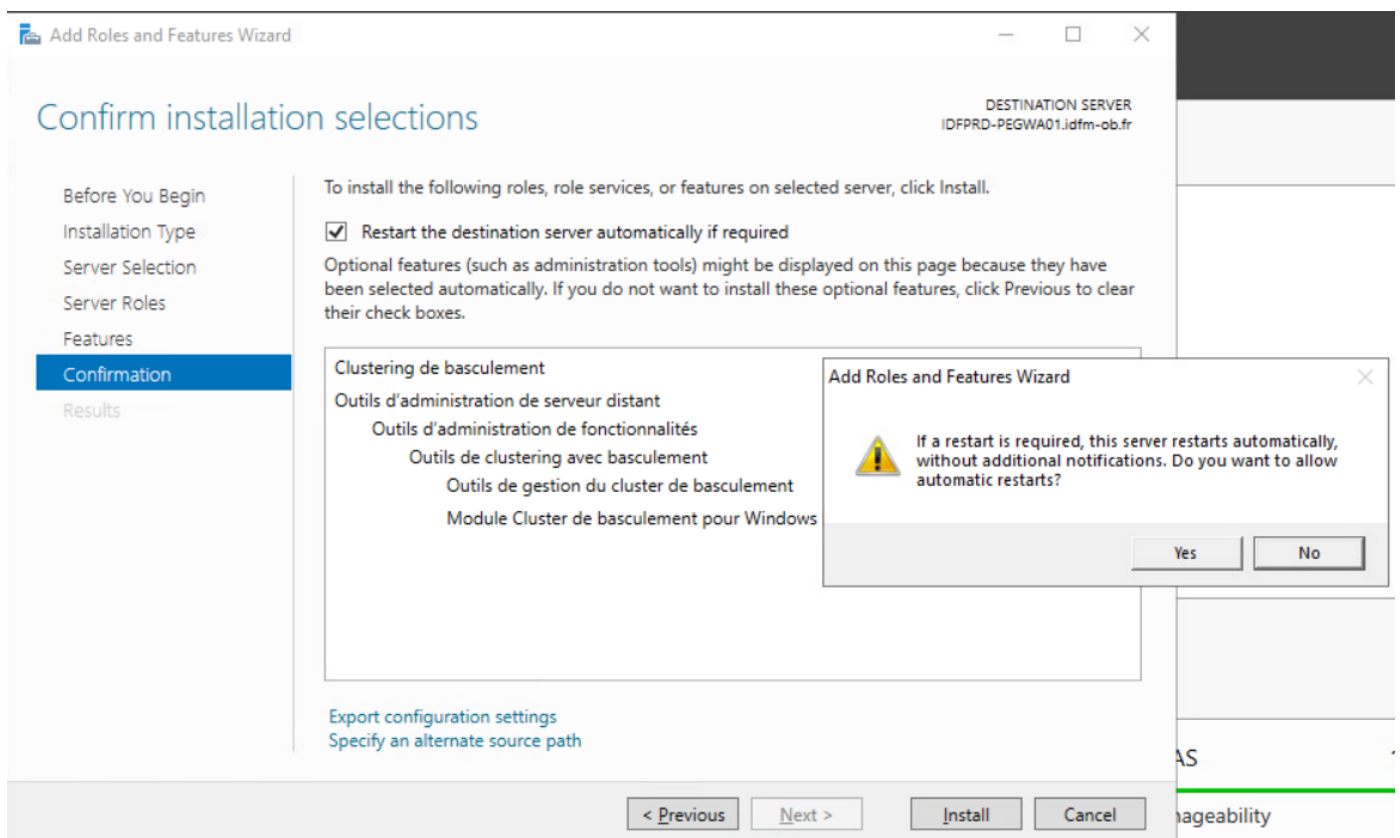


# Création Cluster FAIL OVER

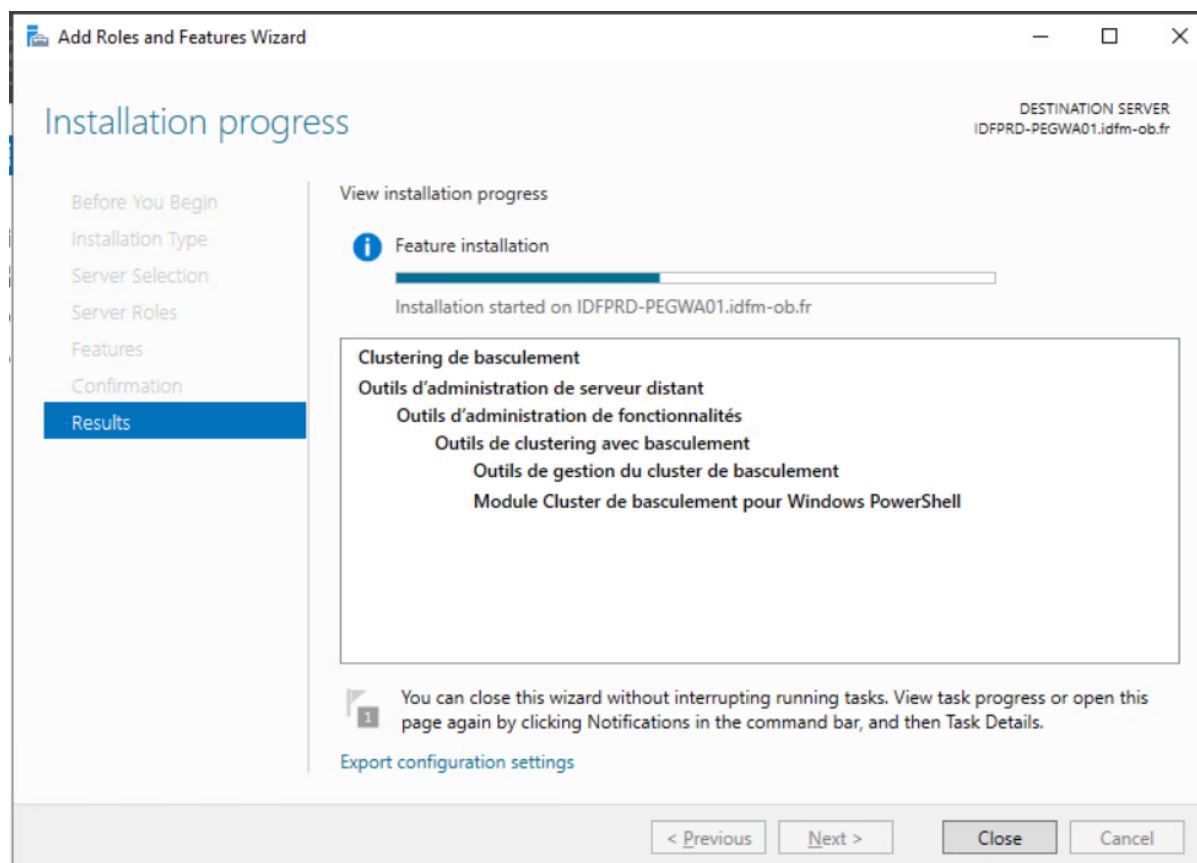
Nous devons d'abord installé les features sur les serveurs sur lesquels aura lieu le cluster  
Pour ça lancer le Server Manager allez dans Manage > Add Roles and Features



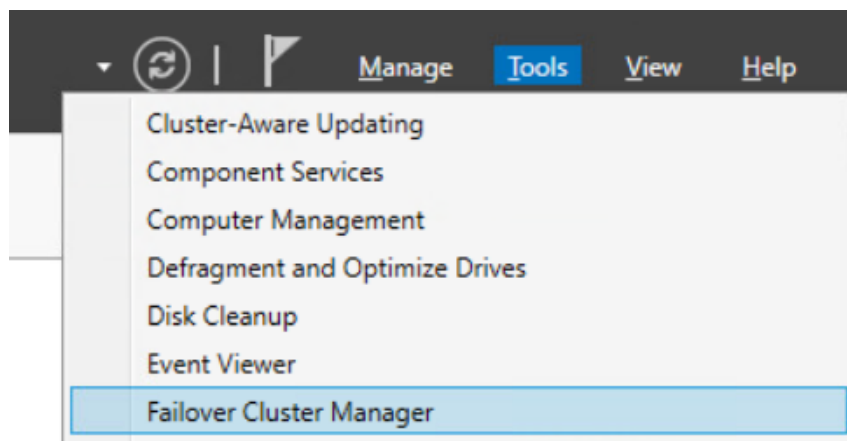
Faire NEXT jusque Features, sélectionner clustering de basculement et Add Features  
Faire NEXT puis cocher Restart si requis puis faire YES



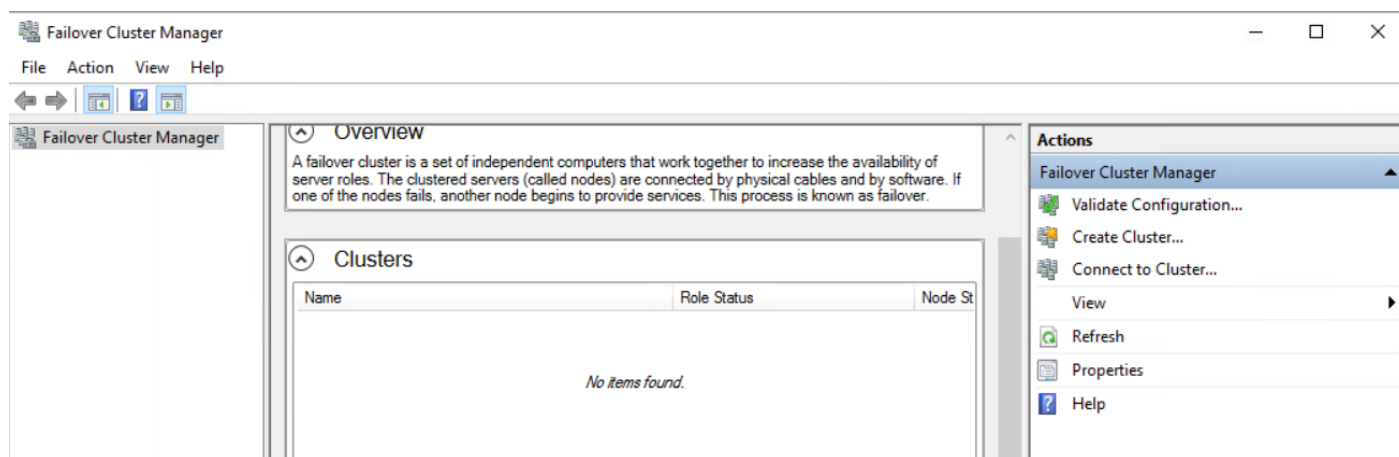
Appuyer sur Install et attendre la fin de l'installation et le redémarrage



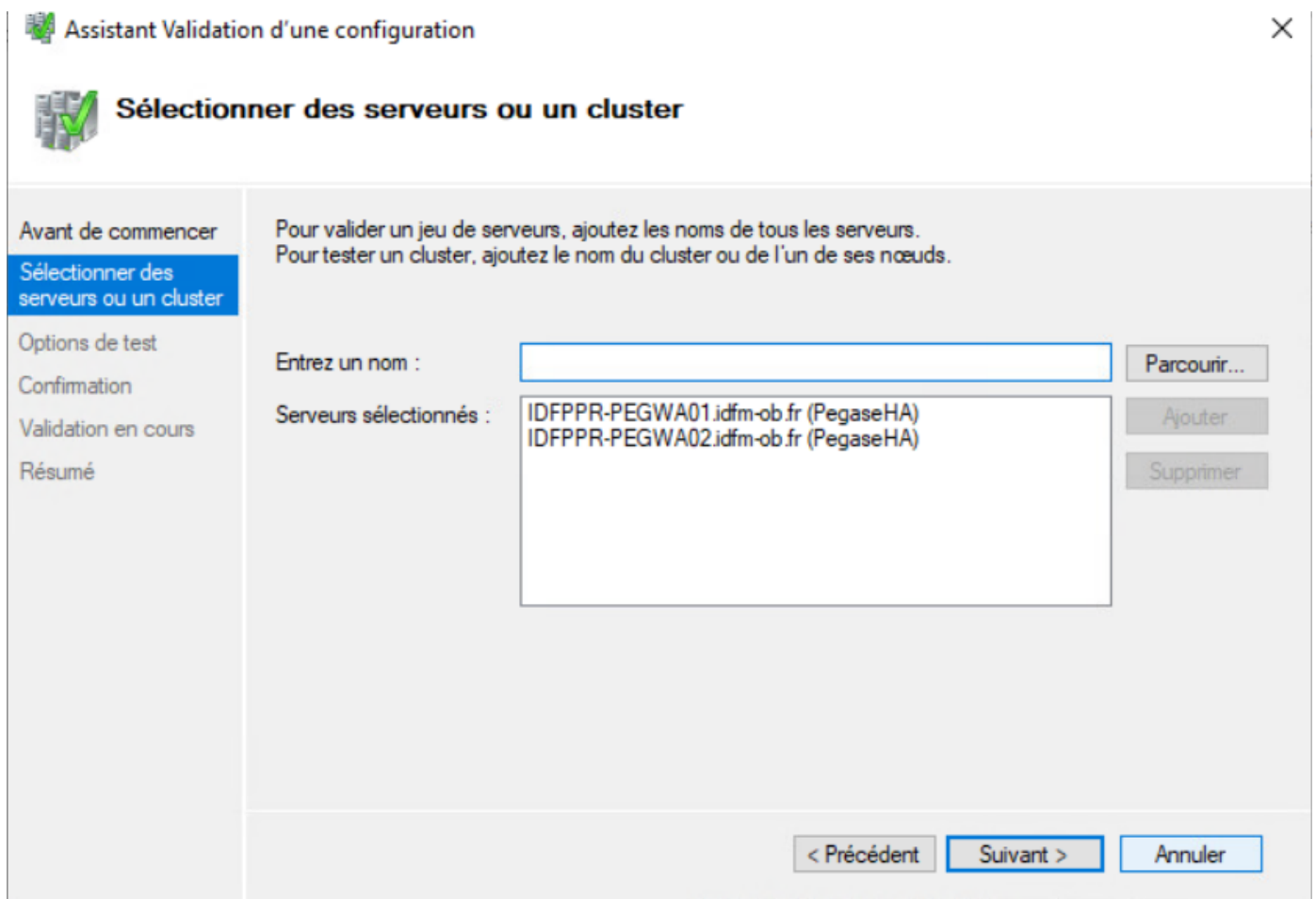
Une fois le redémarrage effectué, nous allons le configurer.  
pour accéder à la gestion, nous allons dans server manager > outils > Failover Cluster Manager



Sélectionner Validate Configuration pour tester la connexion entre les serveurs

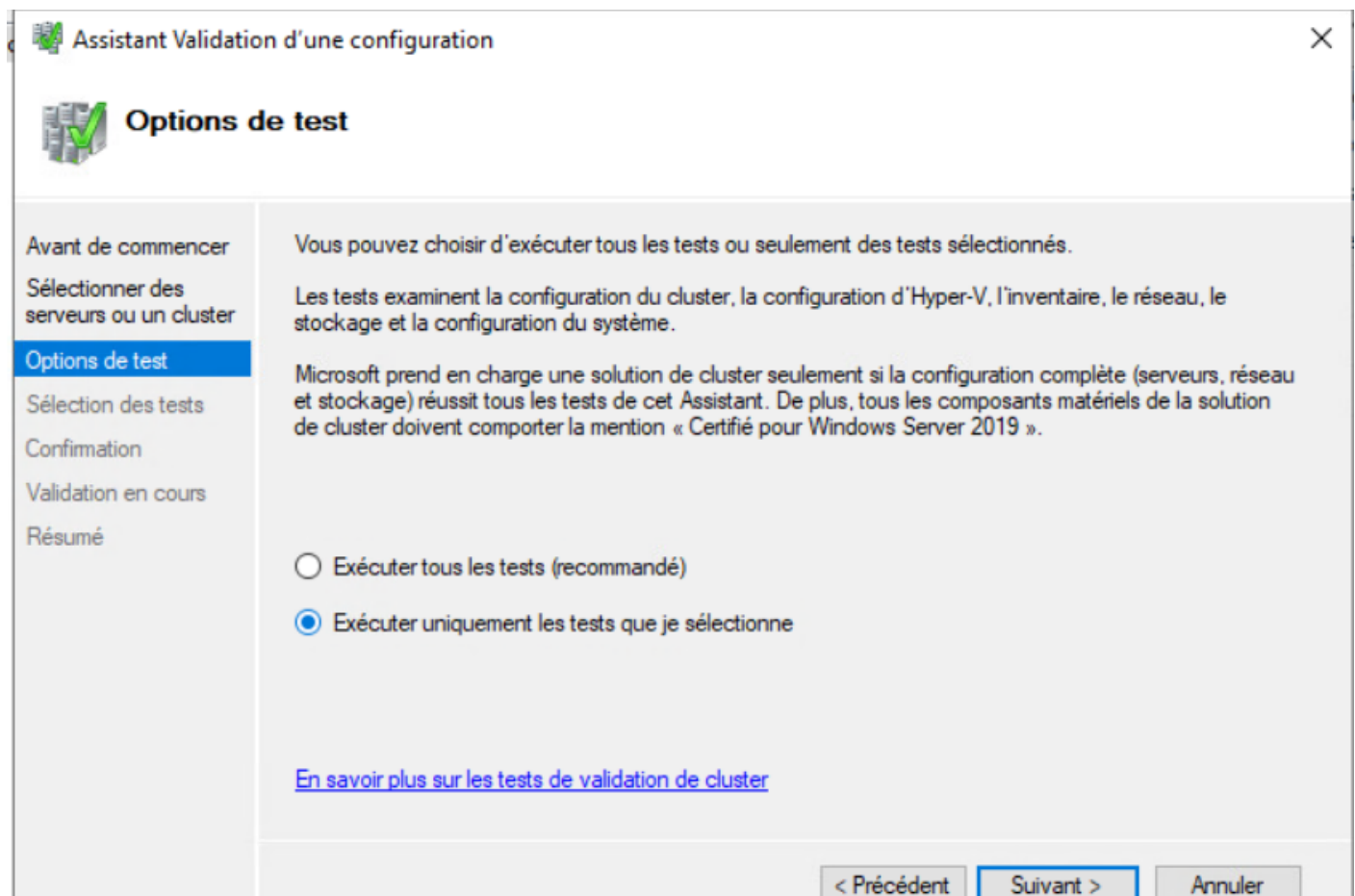


Rajouter les noms des serveurs (ne pas prendre en compte le nom PegaseHA serveur déjà configure)  
puis faire suivant



The screenshot shows the 'Assistant Validation d'une configuration' window. The title bar includes a green checkmark icon and the text 'Assistant Validation d'une configuration'. The main title is 'Sélectionner des serveurs ou un cluster'. On the left, a sidebar lists steps: 'Avant de commencer', 'Sélectionner des serveurs ou un cluster' (highlighted), 'Options de test', 'Confirmation', 'Validation en cours', and 'Résumé'. The main area contains instructions: 'Pour valider un jeu de serveurs, ajoutez les noms de tous les serveurs. Pour tester un cluster, ajoutez le nom du cluster ou de l'un de ses nœuds.' Below this is a text input field labeled 'Entrez un nom :'. To its right is a 'Parcourir...' button. Below the input field is a list box labeled 'Serveurs sélectionnés :'. It contains two entries: 'IDFPPR-PEGWA01.idfm-ob.fr (PegaseHA)' and 'IDFPPR-PEGWA02.idfm-ob.fr (PegaseHA)'. To the right of the list box are 'Ajouter' and 'Supprimer' buttons. At the bottom right are three buttons: '< Précédent', 'Suivant >', and 'Annuler'.

Selectionner l'option Exécuter uniquement



The screenshot shows the 'Assistant Validation d'une configuration' window at the 'Options de test' step. The title bar includes a green checkmark icon and the text 'Assistant Validation d'une configuration'. The main title is 'Options de test'. On the left, a sidebar lists steps: 'Avant de commencer', 'Sélectionner des serveurs ou un cluster', 'Options de test' (highlighted), 'Sélection des tests', 'Confirmation', 'Validation en cours', and 'Résumé'. The main area contains instructions: 'Vous pouvez choisir d'exécuter tous les tests ou seulement des tests sélectionnés. Les tests examinent la configuration du cluster, la configuration d'Hyper-V, l'inventaire, le réseau, le stockage et la configuration du système. Microsoft prend en charge une solution de cluster seulement si la configuration complète (serveurs, réseau et stockage) réussit tous les tests de cet Assistant. De plus, tous les composants matériels de la solution de cluster doivent comporter la mention « Certifié pour Windows Server 2019 ».' Below this are two radio button options: 'Exécuter tous les tests (recommandé)' and 'Exécuter uniquement les tests que je sélectionne' (which is selected). At the bottom left is a blue hyperlink: 'En savoir plus sur les tests de validation de cluster'. At the bottom right are three buttons: '< Précédent', 'Suivant >', and 'Annuler'.

Décocher les Espaces de stockage direct puis faire Suivant

Assistant Validation d'une configuration

### Sélection des tests

Avant de commencer  
Sélectionner des serveurs ou un cluster  
Options de test  
**Sélection des tests**  
Confirmation  
Validation en cours  
Résumé

Sélectionnez les tests à exécuter. Certains tests dépendent d'autres tests. Si vous choisissez un test avec une dépendance, le test dont il dépend sera aussi exécuté.

		Description
<input checked="" type="checkbox"/>	Configuration du cluster	Ces tests recueillent et affichent des informations sur le cluster.
<input checked="" type="checkbox"/>	Configuration du système	
<input type="checkbox"/>	Espaces de stockage direct	
<input checked="" type="checkbox"/>	Inventaire	
<input checked="" type="checkbox"/>	Réseau	
<input checked="" type="checkbox"/>	Stockage	

< Précédent   **Suivant >**   Annuler

Faire Suivant

Assistant Validation d'une configuration

### Confirmation

Avant de commencer  
Sélectionner des serveurs ou un cluster  
Options de test  
Sélection des tests  
**Confirmation**  
Validation en cours  
Résumé

Vous êtes prêt à commencer la validation.  
Confirmez que les paramètres suivants sont corrects :

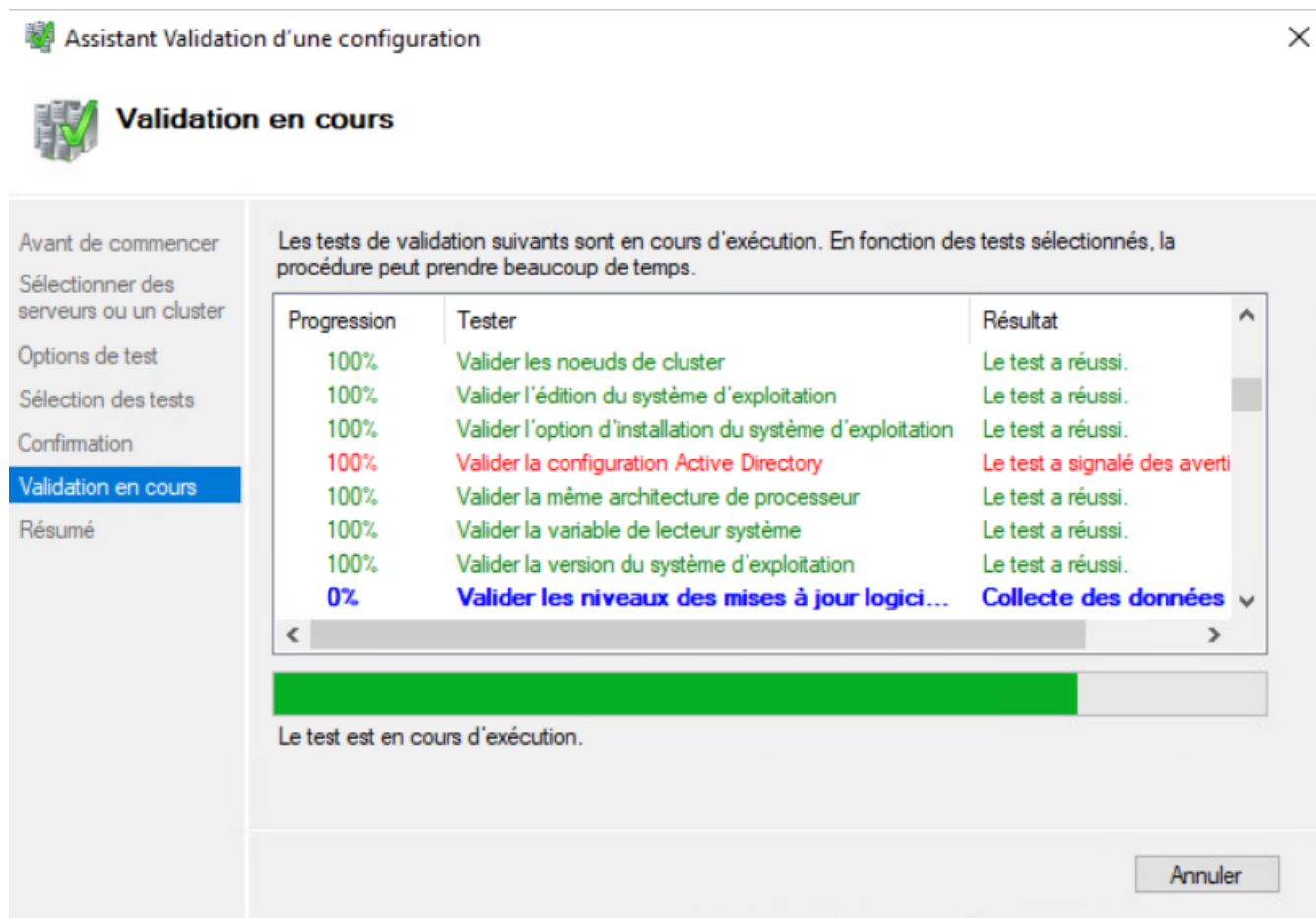
Serveurs à tester	
IDFPPR-PEGWA01.idfm-ob.fr	
IDFPPR-PEGWA02.idfm-ob.fr	

Tests sélectionnés par l'utilisateur	Catégorie
Répertorier les groupes principaux du cluster	Configuration du cluster
Répertorier les informations sur les réseaux en cluster	Configuration du cluster
Répertorier les noeuds du cluster	Configuration du cluster
Répertorier les propriétés du cluster	Configuration du cluster

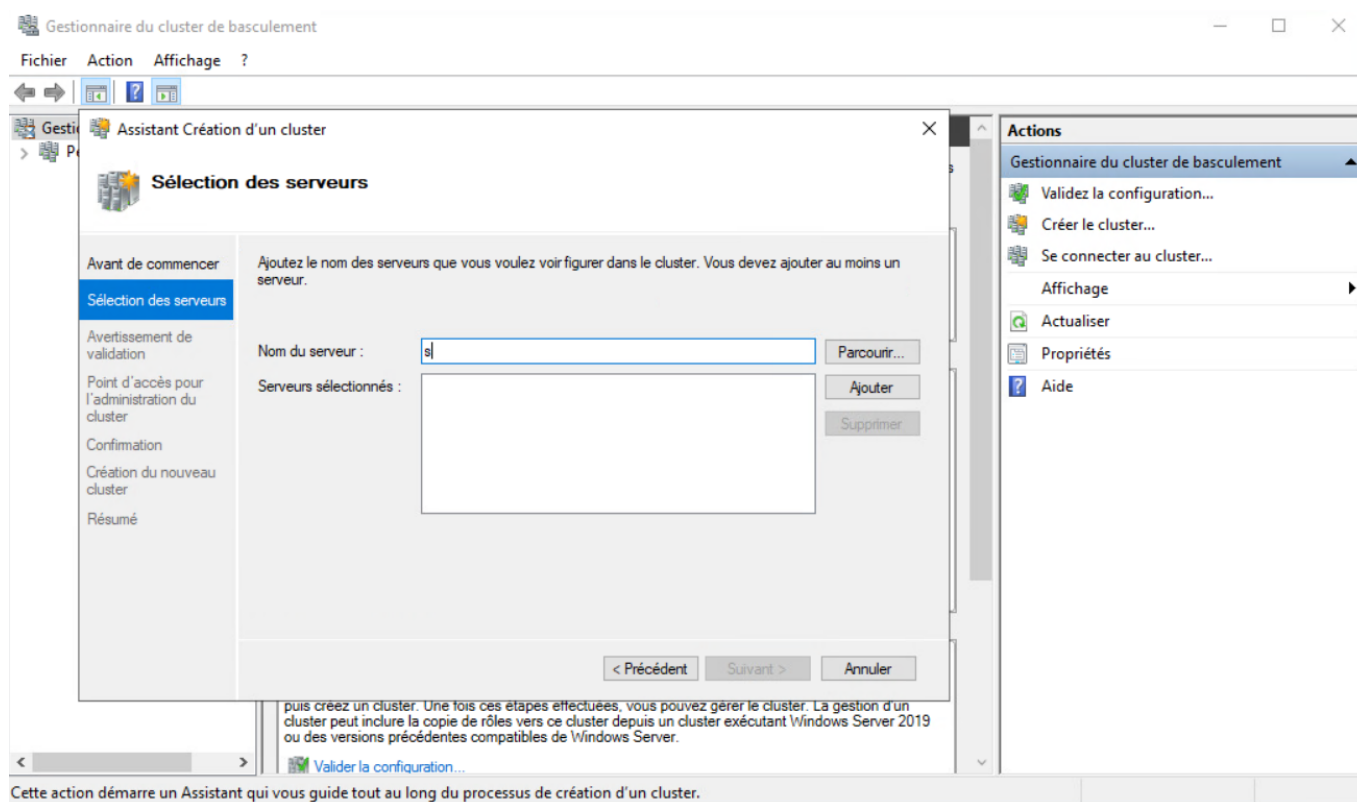
Cliquez sur Suivant pour continuer.

< Précédent   **Suivant >**   Annuler

Si il n'y a pas d'erreur faire terminer



Maintenant créons le cluster en sélectionnant créer le cluster, puis ajouter le nom du serveur




Sélectionner No

Create Cluster Wizard

**Validation Warning**

Before You Begin  
Select Servers  
**Validation Warning**  
Access Point for Administering the Cluster  
Confirmation  
Creating New Cluster  
Summary

 For the servers you selected for this cluster, the reports from cluster configuration validation tests appear to be missing or incomplete. Microsoft supports a cluster solution only if the complete configuration (servers, network and storage) can pass all the tests in the Validate a Configuration wizard.

Do you want to run configuration validation tests before continuing?

☐ Yes. When I click Next, run configuration validation tests, and then return to the process of creating the cluster.

☒ No. I do not require support from Microsoft for this cluster, and therefore do not want to run the validation tests. When I click Next, continue creating the cluster.

[More about cluster validation tests](#)

< Previous   **Next >**   Cancel

Définissez le nom de Votre cluster, puis ajouter l'adresse VIP qui vous servira pour le cluster dans Address


Create Cluster Wizard

**Access Point for Administering the Cluster**

Before You Begin  
Select Servers  
Validation Warning  
**Access Point for Administering the Cluster**  
Confirmation  
Creating New Cluster  
Summary

Type the name you want to use when administering the cluster.

Cluster Name:

 The NetBIOS name is limited to 15 characters. One or more IPv4 addresses could not be configured automatically. For each network to be used, make sure the network is selected, and then type an address.

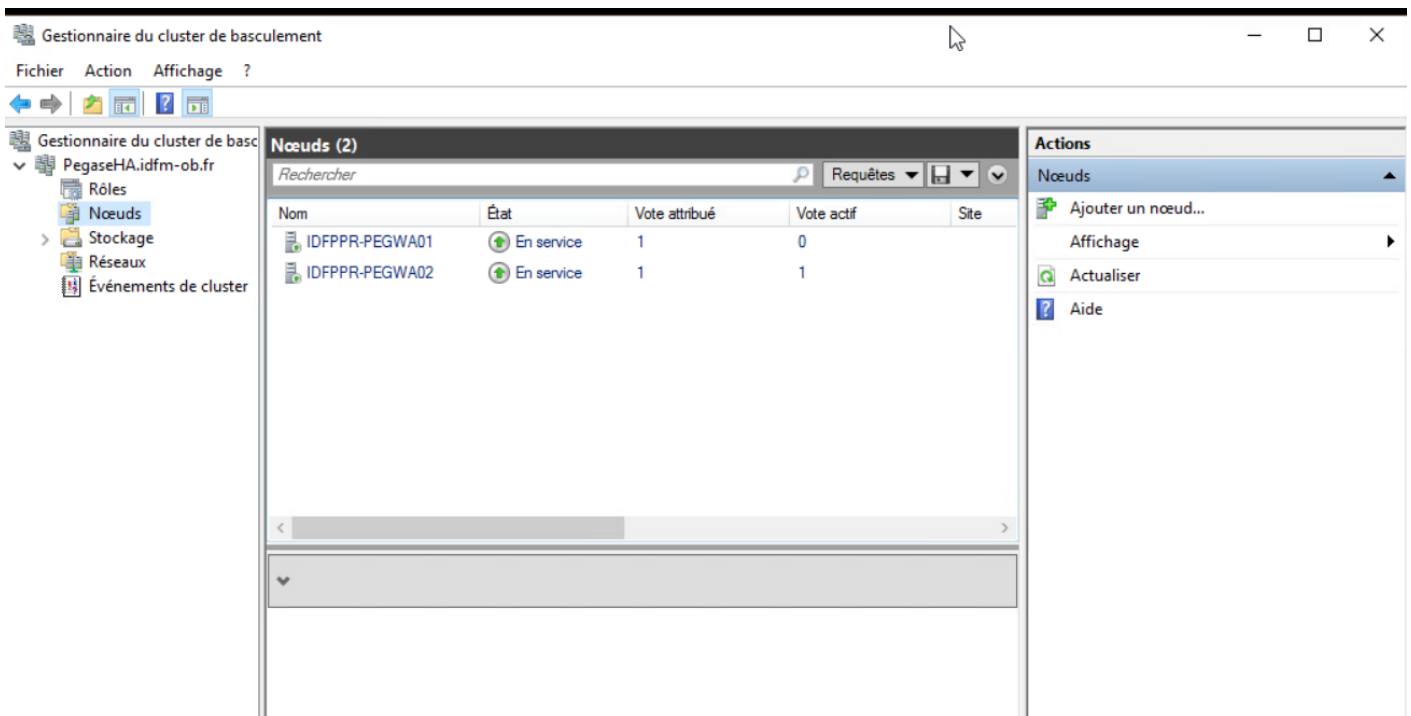
	Networks	Address
<input checked="" type="checkbox"/>	10.242.17.96/27	10 . 242 . 17 . 105

< Previous   **Next >**   Cancel

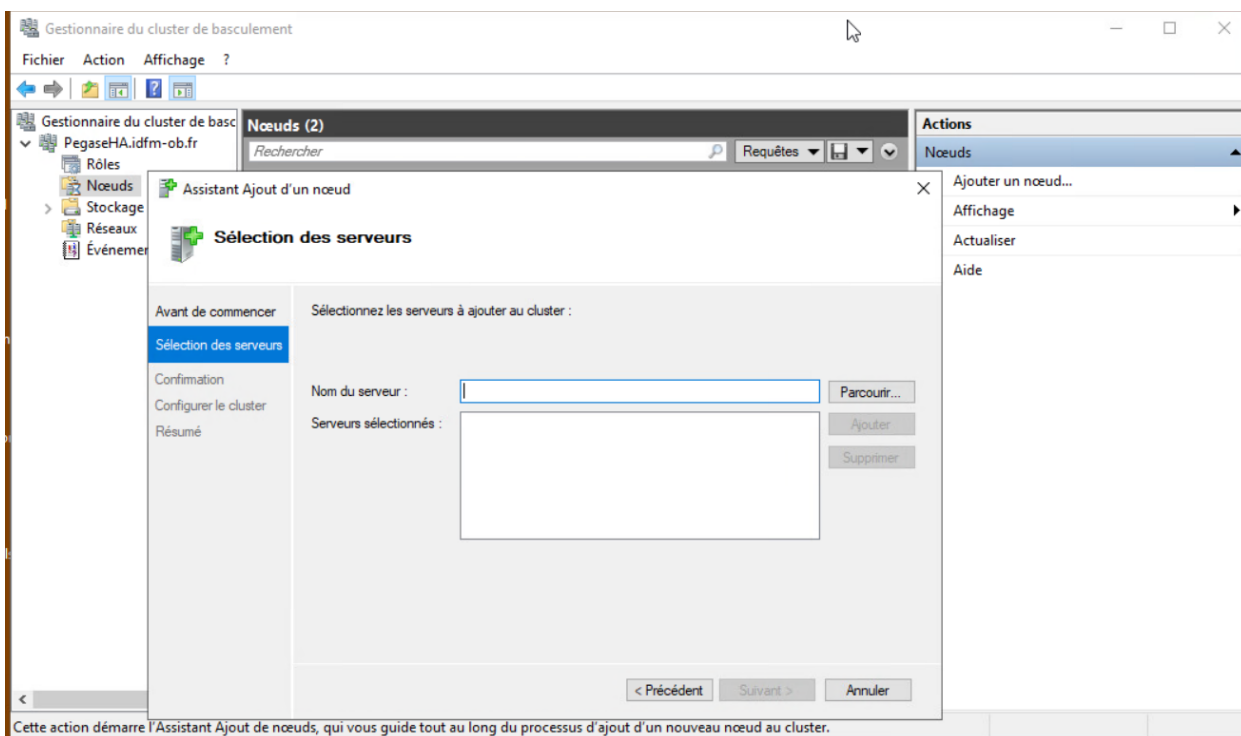


Faire Suivant jusqu'à la création du cluster.

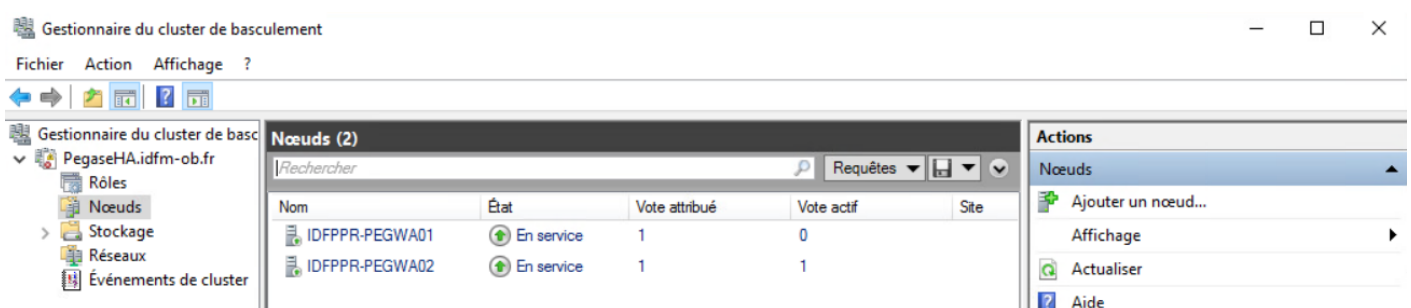
Nous allons maintenant ajouter le 2e serveur, ouvrir votre cluster puis allez dans Nœuds et faire ajouter un nœud



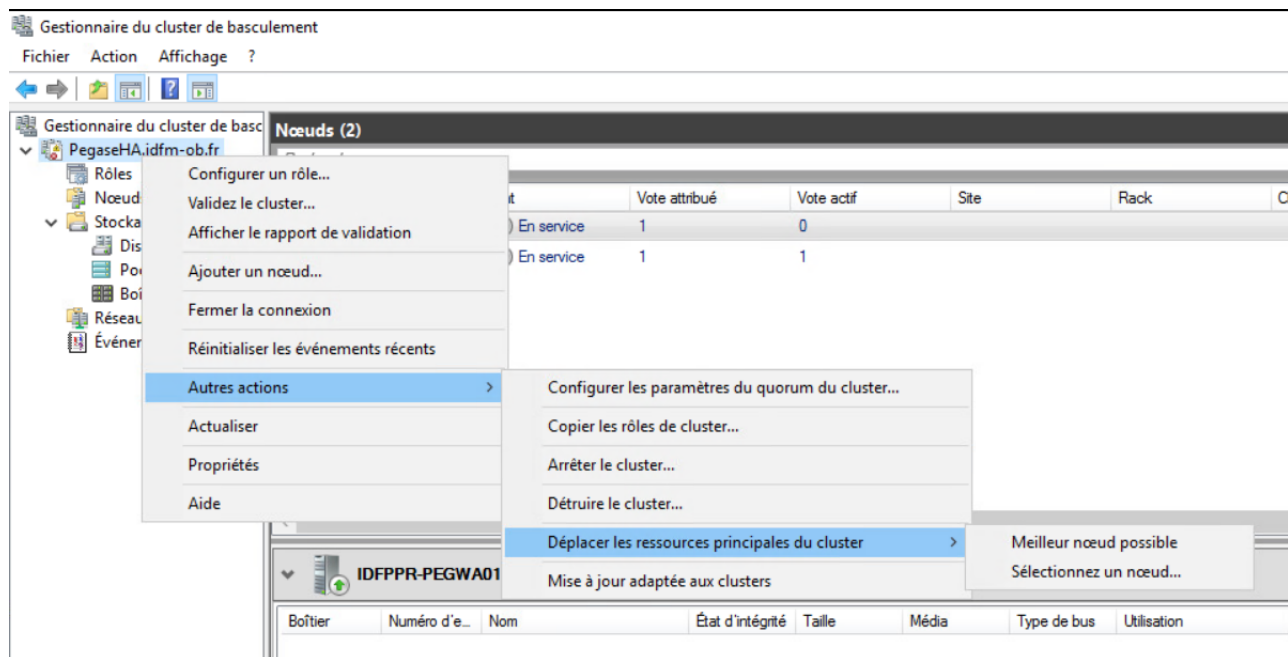
Rajouter le 2e serveur et faire suivant jusqu'au bout



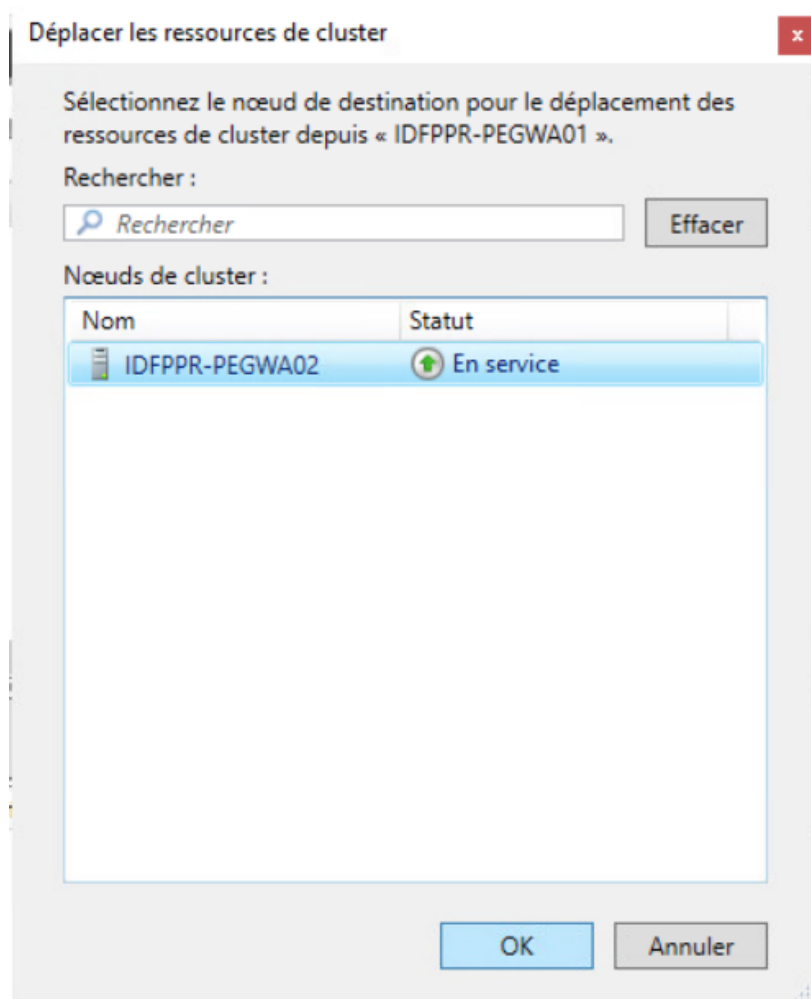
Le cluster est fonctionnel.



Si vous souhaitez changer votre Master, faites un clic droit sur le nom de votre cluster > autres actions > déplacer les ressources principales... > sélectionnez un nœud...



Sélectionnez le serveur sur lequel vous souhaitez basculer puis faites ok





---

Revision #5

Created 31 October 2024 16:18:07 by Cavallone

Updated 1 November 2024 14:53:22 by Cavallone